

ТЕХНИЧЕСКИЙ ПАСПОРТ ИЗДЕЛИЯ



КРАН ШАРОВОЙ ВОДРАЗБОРНЫЙ

Артикулы: SPL 3328 – 3329

East Way Income LTD., Unit 702, 7/F, Bangkok Bank Building No. 18
Bonham Strand West, Hong Kong



1. Назначение и область применения

Шаровые краны SPL со штуцером применяются в качестве водоразборной арматуры на трубопроводах систем холодного (питьевого, хозяйственно-бытового и промышленного назначения) и горячего водоснабжения. Кран комплектуется съемным штуцером для присоединения сливного шланга.

2. Технические характеристики

Все краны SPL соответствуют европейскому стандарту EN 13828.
Номинальный размер: DN15, DN20 (ISO 6708, ГОСТ Р 52720-2007, ГОСТ 28338-89)

Присоединительная резьба: трубная цилиндрическая $\frac{1}{2}$ " , $\frac{3}{4}$ " (ISO 228/1, ГОСТ 6357-81)

Класс герметичности затвора: А (ГОСТ Р 54808-2011)

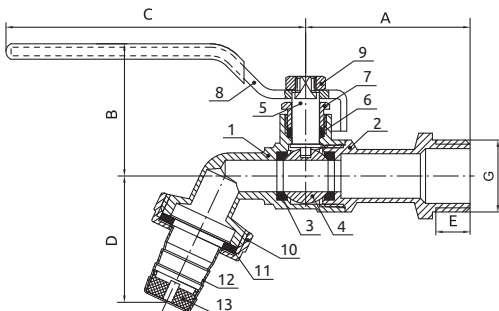
Номинальное (условное) давление PN: 16 бар (ГОСТ Р 52720-2007, ГОСТ 26349-84)

Температура рабочей среды: от 0 до +75 °С (ГОСТ Р 52720-2007)

Средний ресурс: 5000 циклов (ГОСТ Р 27.002-2009, ГОСТ 21345-2005)

3. Номенклатура и размеры

Шаровой кран водоразборный, ручка-рычаг:



Артикул	DN	G	PN, бар	A, мм	B, мм	C, мм	D, мм	E, мм	Вес, г
SPL 3328	15	½"	16	48	38,6	87,5	37	10	157
SPL 3329	20	¾"	16	56	42	87,5	43	12	214

4. Конструкция и применяемые материалы

Корпус (1), Футорка корпуса (2), Накладная гайка (10) — Латунь CW617N (EN 12165) с никелированием наружных поверхностей.

Шар (4) — Латунь CW614N (EN 12165) с хромированием поверхностей.

Шток (5), Поджимная втулка (7) — Латунь CW614N (EN 12165).

Уплотнительные кольца шара (3), Сальник (6) — PTFE (FDA 21 CFR177.1550)

Ручка-рычаг (8) — Сталь S235JR (EN 10025) с полимерным покрытием PVC
Гайка (9) — Сталь S235JR (EN 10025).

Прокладка штуцера (11) — NBR.

Штуцер (12) — Сталь нержавеющей AISI 302 (EN 10088)

Рассекатель (13) — ABS

Соединение частей корпуса 1 и 2 герметизировано полимерным анаэробным клеем, имеющим WRAS-допуск (может использоваться при контакте с питьевой водой). Перекрытие потока осуществляется поворотом ручки на 90° по часовой стрелке.

Компания East Way Income LTD оставляет за собой право внесения в конструкцию изменений, не приводящих к ухудшению технических параметров изделия.

5. Указание по монтажу

Кран шаровой со штуцером рекомендуется устанавливать в горизонтальном положении.

Перед установкой крана трубопровод должен быть очищен от ржавчины, грязи, окалины, песка и других посторонних частиц, влияющих на работоспособность изделия. Системы горячего и холодного водоснабжения по окончании их монтажа должны быть промыты водой до выхода ее без механических взвесей (СНиП 03.05.01-85).

Кран должен устанавливаться таким образом, чтобы был обеспечен свободный доступ к запорной ручке. Изделие должно быть надежно закреплено на трубопроводе, течь рабочей жидкости по резьбовой части не допускаяется.

Резьбовые соединения должны производиться с использованием в качестве подмоточного уплотнительного материала ФУМ-ленты (PTFE — политетрафторэтилен, фторопластовый уплотнительный материал), полиамидной нити с силиконом или льна. При этом необходимо следить, чтобы излишки этого материала не попадали в запорный механизм шарового крана.

Для монтажа крана запрещается использовать трубные рычажные ключи (КТР) выше второго номера. Воздействовать ключом допускается только на шестигранник фторки крана. Проверьте правильность монтажа.

После монтажа узлы санитарно-технических систем должны быть испытаны на герметичность. Их необходимо подвергнуть испытанию гидростатическим (гидравлическим) или пузырьковым (пневматическим) методом в соответствии с ГОСТ 25136-82 и ГОСТ 24054-80.

6. Указания по эксплуатации и техническому обслуживанию

Кран должен эксплуатироваться без превышения давления и температуры, приведенных в настоящем документе.

Установка и демонтаж изделия должны производиться при отсутствии давления в системе. Дайте оборудованию остыть до температуры окружающего воздуха.

Не допускается эксплуатировать изделие с ослабленной гайкой крепления ручки, в результате чего может прийти в негодность хвостовик штока.

Не рекомендуется использование крана для работы в средах, содержащих абразивные компоненты. В этом случае срок службы может быть сокращен. Поэтому, при использовании крана в системах по перемещению среды с высоким содержанием механических примесей, необходима установка на входе дополнительного фильтрующего оборудования.

Для нормального функционирования изделия в течение продолжительного времени рекомендуется открывать/закрывать кран один раз в месяц для профилактики.

Если при эксплуатации крана возникла небольшая протечка по штоку из-под ручки, то необходимо снять ручку и подтянуть поджимную втулку сальникового уплотнителя до прекращения течи.

Крепление эластичных шлангов на штуцер крана следует производить с помощью стандартных винтовых хомутов. Запрещается использовать для крепления шлангов различного вида проволоку.

7. Условия хранения и транспортирования

Данные изделия должны храниться в упаковке предприятия-изготовителя по условиям хранения 2 и транспортироваться по условиям хранения 5 по ГОСТ 15150 разд.10.

8. Гарантия изготовителя

Изготовитель гарантирует соответствие крана шарового водоразборного SPL техническим параметрам и требованиям безопасности при условии соблюдения потребителями правил использования, хранения, монтажа и эксплуатации.

Гарантия распространяется на все дефекты, возникшие по вине завода-изготовителя.

Для дилеров — по вопросам гарантийного ремонта, рекламаций и претензий к качеству изделий обращаться в представительство компании East Way Income LTD.

Адрес электронной почты: in@eastwayincome.com

ГАРАНТИЙНЫЙ ТАЛОН №

Warranty card No.

Наименование товара:

Name of the product

Артикул, типоразмер:

Article, size

Количество:

Quantity

Название и адрес торгующей организации:

Seller name and address

Дата продажи:

Date of purchase

Подпись продавца:

Seller signature

Штамп или печать
торгующей

организации:

Seller stamp

С условиями гарантии согласен (ФИО):

I agree with the warranty terms

Подпись покупателя:

Buyer signature

Гарантийный срок — 1 год с даты продажи конечному потребителю.

1 year warranty period.

При предъявлении претензии к качеству товара покупатель предоставляет следующие документы:

1. Заявление, в котором указываются:
 - название организации или Ф.И.О. покупателя, фактический адрес и контактные телефоны
 - название и адрес организации, производившей монтаж
 - основные параметры системы, в которой использовалось изделие
 - краткое описание дефекта
2. Документ, подтверждающий покупку изделия (накладная, тов. чек)
3. Данный гарантийный талон

In case of any claims to the product quantity the following documents should be submitted:

1. Application with customer and product details:
 - Name of the customer, actual address and phone number
 - Article of the product
 - Reason for the claim
 - Plumbing system where installed (name, address, phone number)
2. Invoice copy and receipt
3. Warranty card

Отметка о возврате или обмене товара:

Return/exchange comments

Дата:

Date

Подпись:

Signature